



# MobIR

## **THERMAL IMAGING CAMERA**

用户使用手册 Use Manual

Thank you for choosing this product. Please read this Guide before use and properly keep it for future reference. We hope that the product meets your expectations.

# 目 录

注意事项.....	1
相机.....	2
连接说明.....	2
版本说明.....	2
常规测温模式.....	3
人体测温模式首页说明.....	4
夜视模式首页说明.....	5
对焦.....	6
亮度/对比度.....	6
快门补偿.....	7
添加分析对象.....	7
色带.....	8
拍照/录像使能切换.....	9
拍照/录像开始/录像结束.....	9
打开画中画.....	10
细节增强调节.....	10
相册.....	11
云相册.....	11
本地相册.....	12
图片/视频详情.....	12
选择/取消.....	13
图片更换色带.....	13
添加/修改或删除分析对象.....	14
打开可见光.....	14
分享.....	15
删除照片.....	15
我的.....	16
我的.....	16

个人信息 .....	16
设置 .....	17
比辐射率 .....	17
温度单位 .....	18
温度报警 .....	18
等温线颜色 .....	19
语言设置 .....	19
关于 .....	20
恢复出厂设置 .....	20

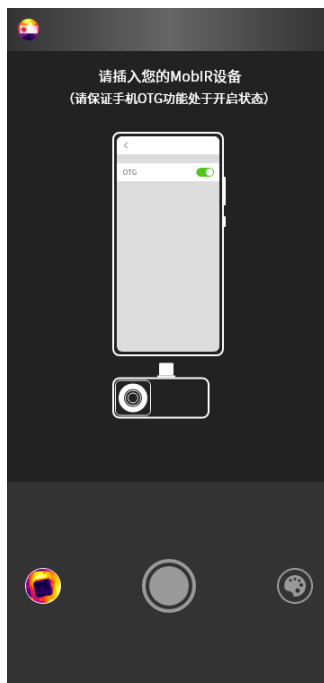
# 注意事项

1. 请勿将有溶解性或类似的液体用于设备，这可能会导致设备的损坏。
2. 请在使用设备时请尽量保持稳定，避免剧烈晃动。
3. 使用过程中，设备偶尔会出现“咔嚓”声，这是设备正在打快门校正，属于正常现象。
4. 该设备正常工作范围温度为 0°C~45°C，最佳工作温度为 16°C~22°C，存储温度为-10°C~55°C，相对湿度为非凝结状态下 5%~95%。
5. 请勿暴力拆卸产品，以免造成不可逆的损坏。
6. 请避免硬物接触设备的镜头，以免造成对镜头造成损伤。
7. 请勿将产品镜头指向高强度能量源（包括太阳、激光发射设备以及这些设备的反射源），否则可能对产品的测温精度产生不利影响，并可能损害或永久损坏产品的红外探测器。
8. 请在不使用时，将产品装入携行盒中。

# 相机

## 连接说明

当用户将产品插入手机接口后，APP 会自动打开，若未检测到设备或手机 OTG 未开启时，则会有如下页面：  
未检测到设备时，仍可进入“相册”、“我的”页面。

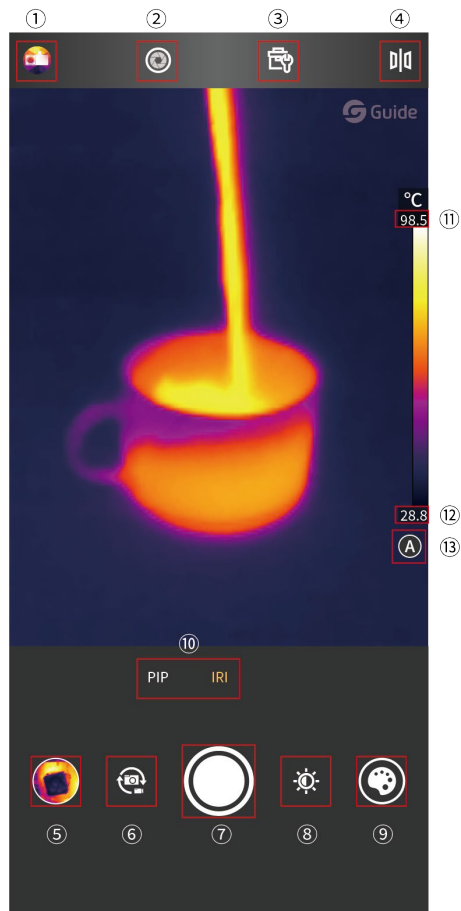


## 版本说明

MobIR APP 可以支持高德智感所有 MobIR 系列手机配件，根据用户插入的设备不同，进入的界面有所不同。  
目前软件一共支持三种不同的模式，分别是常规测温模式、人体测温模式以及夜视模式。

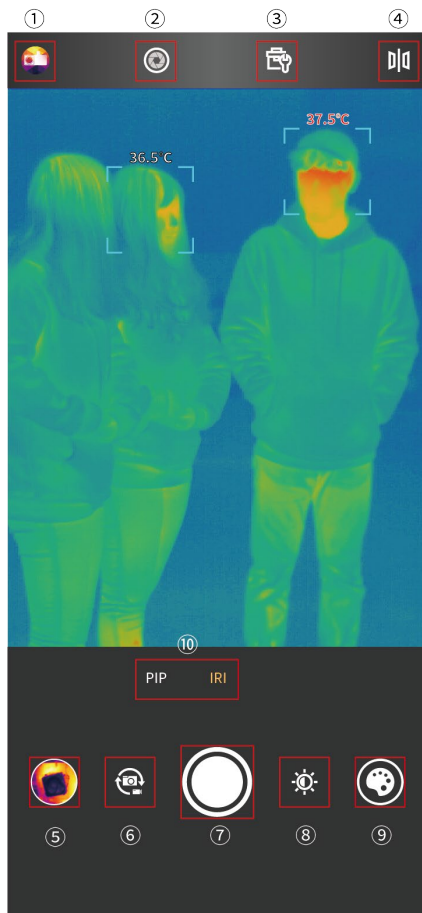
## 常规测温模式

如下图所示，主页面分为以下 14 个部分。



- |                   |           |
|-------------------|-----------|
| ① 我的              | ⑧ 亮度/对比度  |
| ② 快门补偿            | ⑨ 色带切换    |
| ③ 工具箱             | ⑩ 拍摄模式切换  |
| ④ 图像镜像            | ⑪ 温度上限    |
| ⑤ 索引(查看最近拍摄图片/视频) | ⑫ 温度下限    |
| ⑥ 拍照/录像切换         | ⑬ 自动/手动调光 |
| ⑦ 拍照/录像           |           |

# 人体测温模式首页说明



- |                   |           |
|-------------------|-----------|
| ① 我的              | ⑥ 拍照/录像切换 |
| ② 快门补偿            | ⑦ 拍照/录像   |
| ③ 工具箱             | ⑧ 亮度/对比度  |
| ④ 图像镜像            | ⑨ 色带切换    |
| ⑤ 索引(查看最近拍摄图片/视频) | ⑩ 拍摄模式切换  |

## 夜视模式首页说明



- |                   |           |
|-------------------|-----------|
| ① 我的              | ⑦ 拍照/录像   |
| ② 快门补偿            | ⑧ 亮度/对比度  |
| ③ 工具箱             | ⑨ 色带切换    |
| ④ 图像镜像            | ⑩ 拍摄模式切换  |
| ⑤ 索引(查看最近拍摄图片/视频) | ⑪ 拍照/录像切换 |
| ⑥ 图像模式切换          |           |



## 对焦

在首页，无任何分析对象或弹出菜单的情况下，轻触画面，会触发自动对焦，伴随着“滴滴”的对焦声音，直到画面清晰为止。


若自动调焦完毕，画面仍然感觉不清晰，可进行手动对焦。手动对焦分为两种形式：

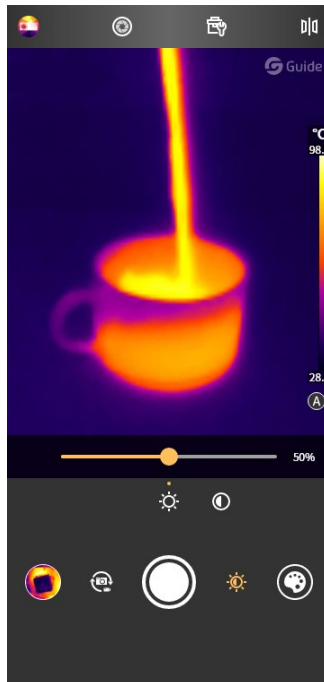
方式一，可通过手机音量+/-键进行手动对焦，“+”为远焦，“-”为近焦；

方式二为屏幕中的交互操作，具体方式为：在实时视频界面，触发自动对焦后，对焦符未消失之前，在屏幕上下进行触摸滑动，则触发手动对焦功能，此时对焦符左侧会出现竖形（手机竖向）的刻度条，上方为远焦方向，下方为近焦方向。


用户非必须在刻度条上滑动才能进行手动对焦操作，在整个屏幕中，任意无按钮或控件的实时画面上下滑动，均生效。

## 亮度/对比度


在主界面点击图标  可以 0-100%调节亮度和对比度。

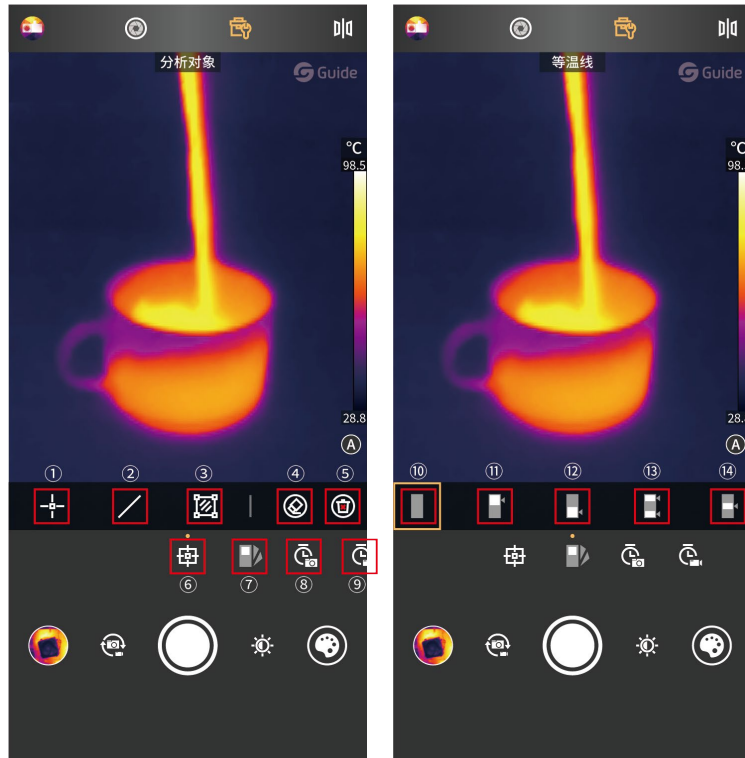


## 快门补偿

点击  会进行手动快门补偿。

## 添加分析对象

点击  进入添加分析对象的界面，具体如下图所示，可进行点/线/面的分析对象的添加，同时可以存在三个点，一条线和两个区域分析对象。




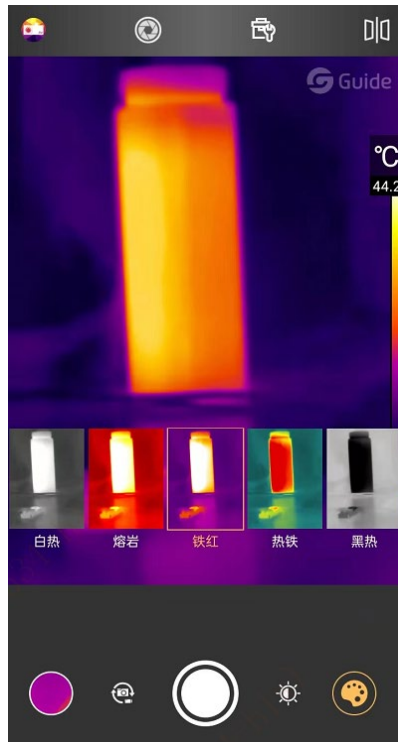
- |            |         |
|------------|---------|
| ① 添加点测温    | ⑧ 延时拍照  |
| ② 添加线测温    | ⑨ 延时录像  |
| ③ 添加区域测温   | ⑩ 关闭等温线 |
| ④ 删除选中分析对象 | ⑪ 上等温线  |
| ⑤ 清除所有分析对象 | ⑫ 下等温线  |
| ⑥ 添加分析对象   | ⑬ 两端等温线 |
| ⑦ 等温线      | ⑭ 中间等温线 |

分析对象最多可同时添加 3 个点，1 条线，2 个框。

在等温线模式下，细节增强调节只能是自动模式，无法进入手动模式。

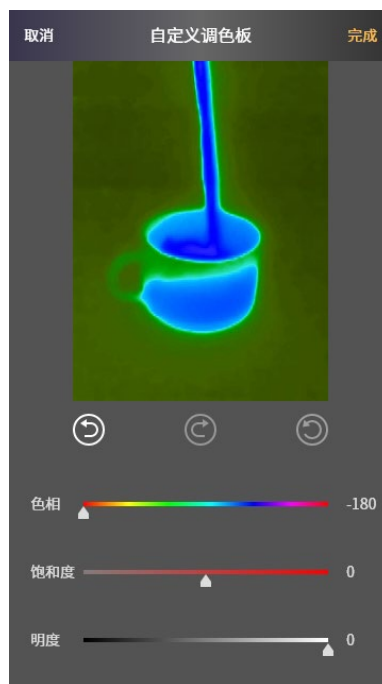
## 色带

在主界面，通过点击图标  来打开色带选择界面，如下图所示，本软件提供多达九种不同搭配的伪彩色，供用户根据不同场景或喜好进行切换。



可对色带的颜色进行自定义。

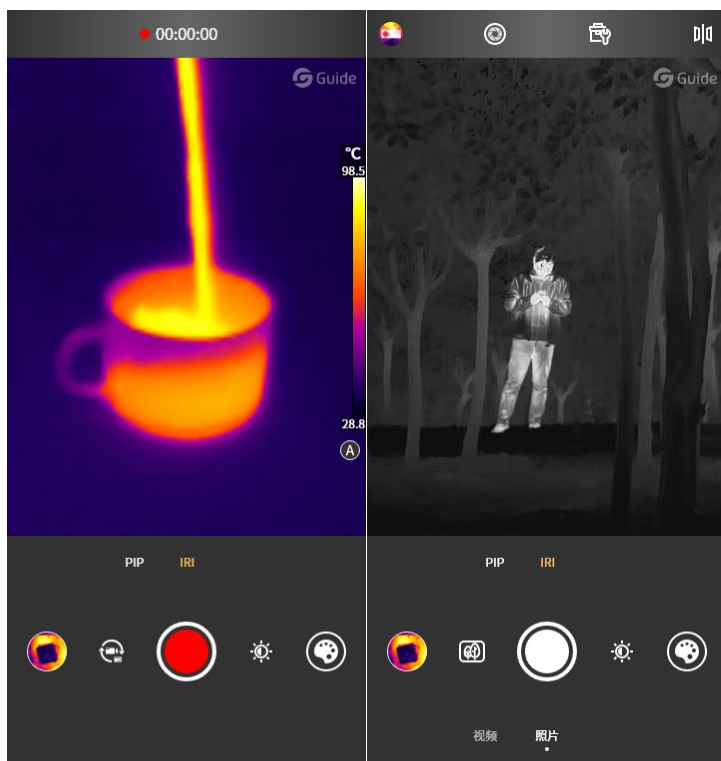
在底部色带上选择需要更改的颜色，拖动滑条进行更改，更改完成后点击右上角的“完成”按钮即可保存生效，所呈的红外图像即为自定义的色带效果。



## 拍照/录像使能切换

常规测温 and 人体测温模式下，点击  按钮，可实现拍照和录像的切换。

夜视模式下，点选/滑动底部的拍照/录像文字，即可切换拍照/录像。



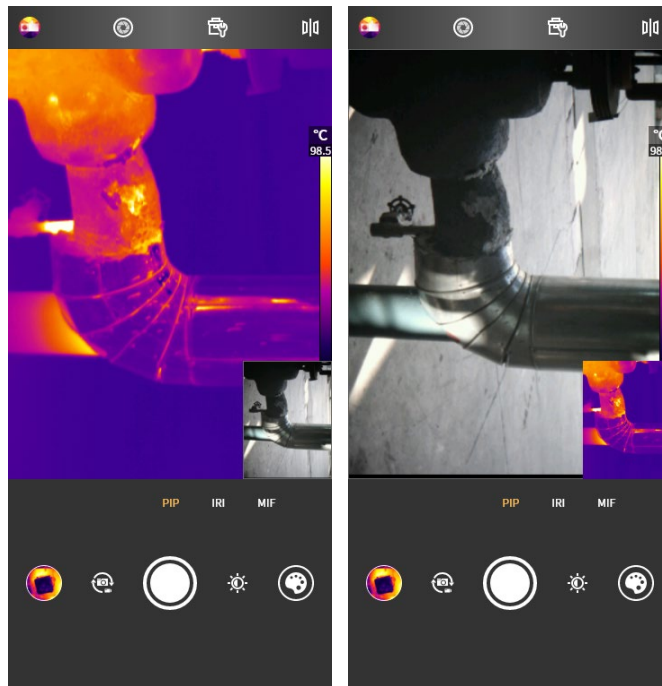
## 拍照/录像开始/录像结束

点击录像按钮，切换为录像模式，则开始录像并在上方显示已录制的时长。

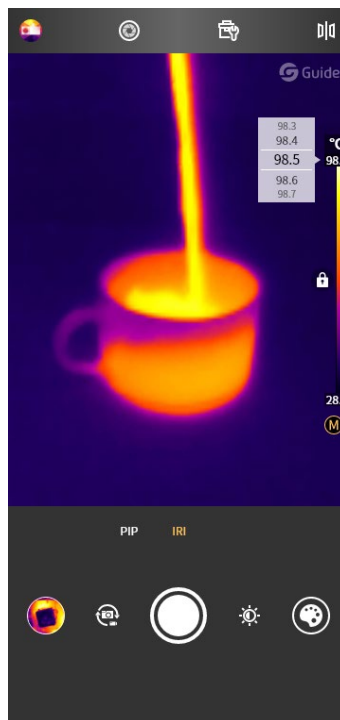




## 打开画中画

滑动/点选拍摄模式模式至 PIP，APP 将打开和 MobIR 同侧的手机摄像头，并且显示在画中画的小窗口，当点击小窗口任意地方，可见光和红外光的显示框对调，再次点击小窗口，则还原到刚开始打开画中画时的状态。



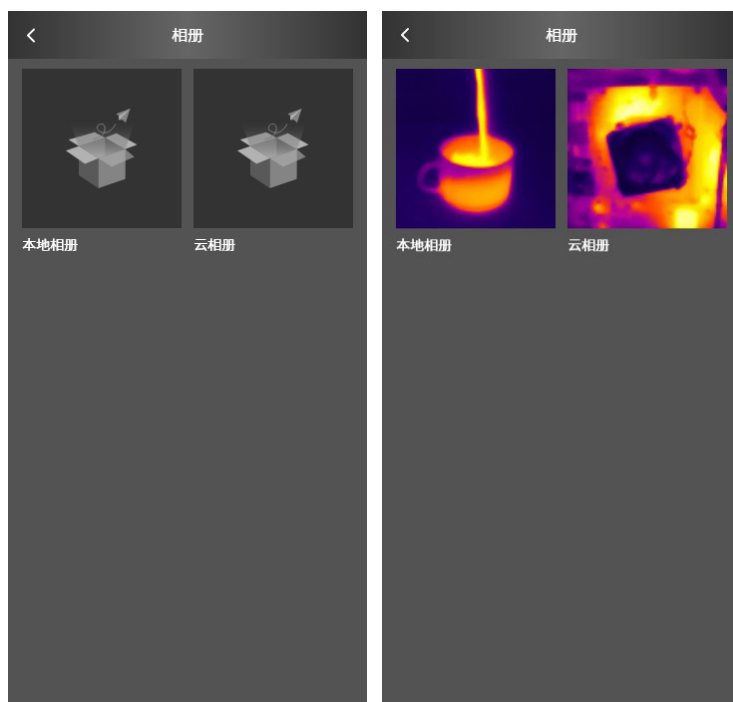
## 细节增强调节



细节增强分为手动和自动两种模式，不同模式下色带条下方的图标不同，自动模式显示为：，手动模式显示为：，当处于自动模式下，无法调节温度分布滑条，当处于手动模式下，可以对②温度下限和③温度上限在测温范围内进行手动调节。

# 相册

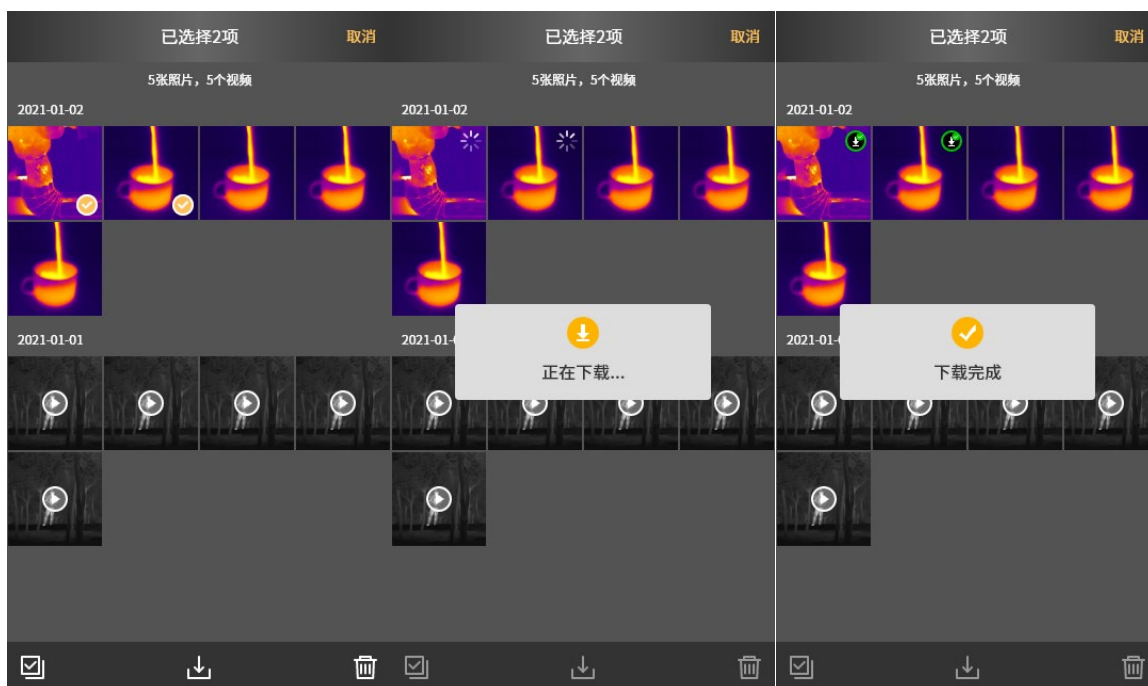
相册分为本地相册和云相册。当用户登录后，显示对应的云相册，当未登录时，点击云相册，则进入登录页面，登录后可查看云相册。



## 云相册

在未登录的状态下，点击云相册，则进入登录页面，若未注册则需注册后登录。

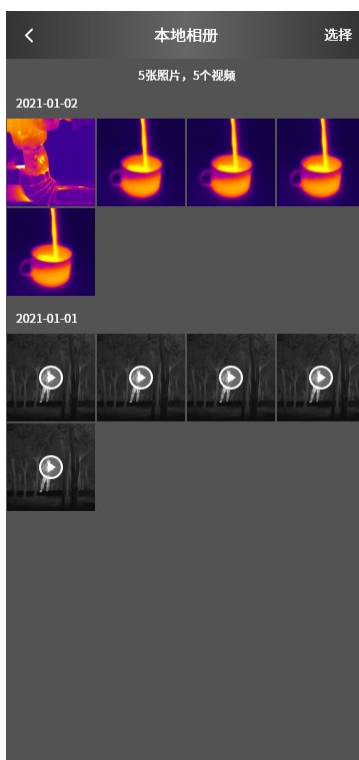
登录后，可使用云相册功能。云相册中的照片在下载后支持编辑、查看、删除。未下载前，支持下载、预览、删除。




## 本地相册

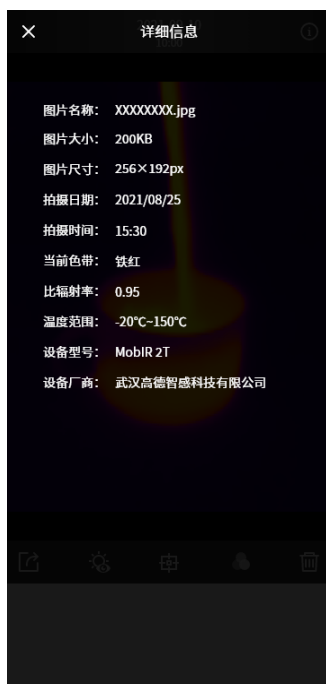
在图片查看界面，可以对图片进行查看可见光/分享/删除以及编辑等功能的操作。

在视频查看界面，可以对视频进行播放/分享以及删除操作。






## 图片/视频详情

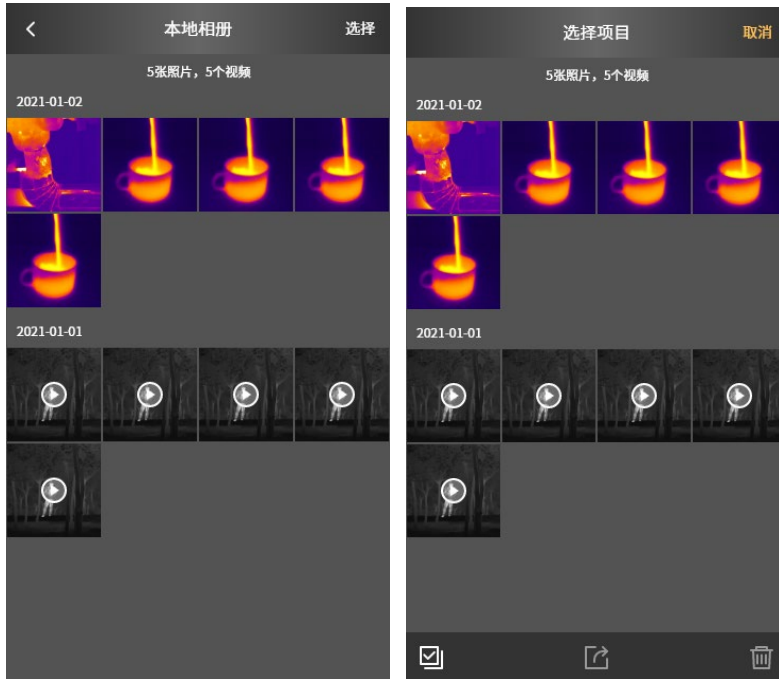
图片查看界面，点击图标 ，即可查看图片的详细信息，具体内容如下图所示。




## 选择/取消

点击“选择”按钮，会进入相应的选择状态，这个时候点击图片或视频，该文件会被选中，相应缩略图上会有勾选的状态，在点击“取消”按钮时，取消对应勾选状态。

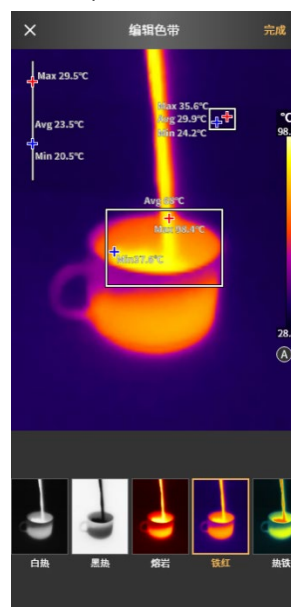
当图片或视频处于选择状态时，可以对图片或视频进行全选/分享/删除功能，对应的图标分别为全选 、分享 、删除 。



## 图片更换色带


单击  图标出现以下界面：

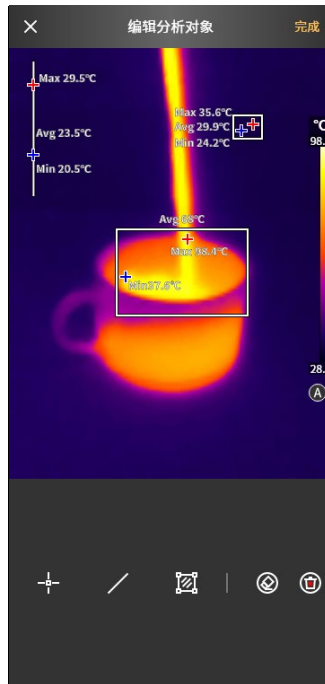
可通过滑动选择，来实现更换当前图片的色带功能，并且支持自定义色带操作。







## 添加/修改或删除分析对象

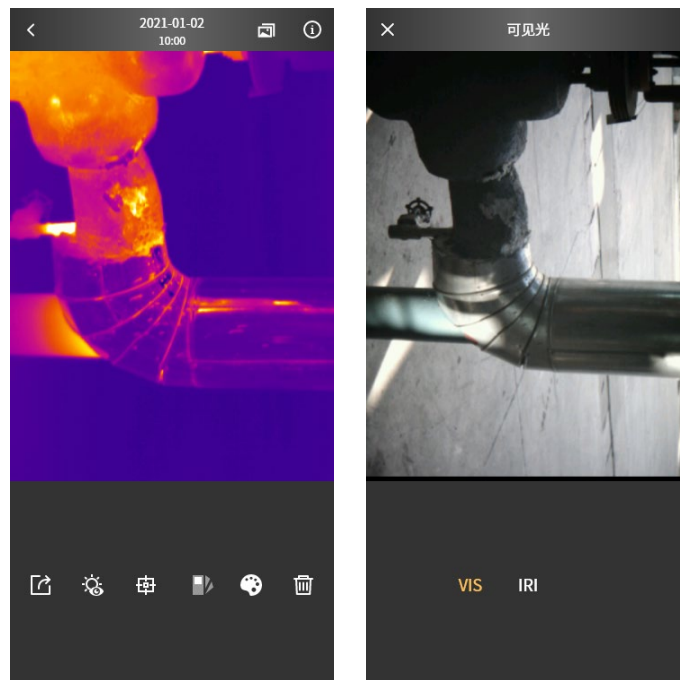
单击  图标，出现以下界面，界面上与添加分析对象相似，功能上是保持一致的，可以对图片进行分析对象的修改/删除/添加等功能；




单击  可切换细节增强模式至手动模式，图标变为 ，当处于自动模式下，无法调节温度分布滑条，当处于手动模式下，可以对温度下限和温度上限在测温范围内进行手动调节。

## 打开可见光


点击图标  会出现拍摄的可见光图片，点击返回图标  即可返回到红外图片界面。



## 分享

点击  图标，可以对当前图片或视频进行分享操作，会调用系统分享平台，从而可以分享至用户手机上已安装的相关社交平台。

## 删除照片

勾选图片后，点击  图标，可以对当前图片或视频进行删除操作。

已登录时，删除本地相册的某照片时，可勾选同步删除云相册中的该照片。未登录时，删除照片会进行二次确认。

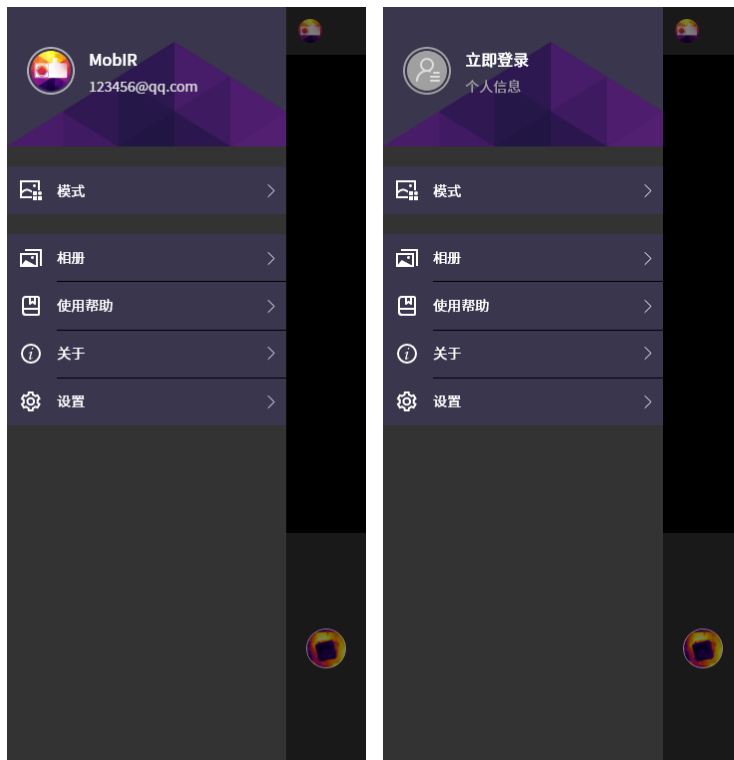


# 我的

## 我的

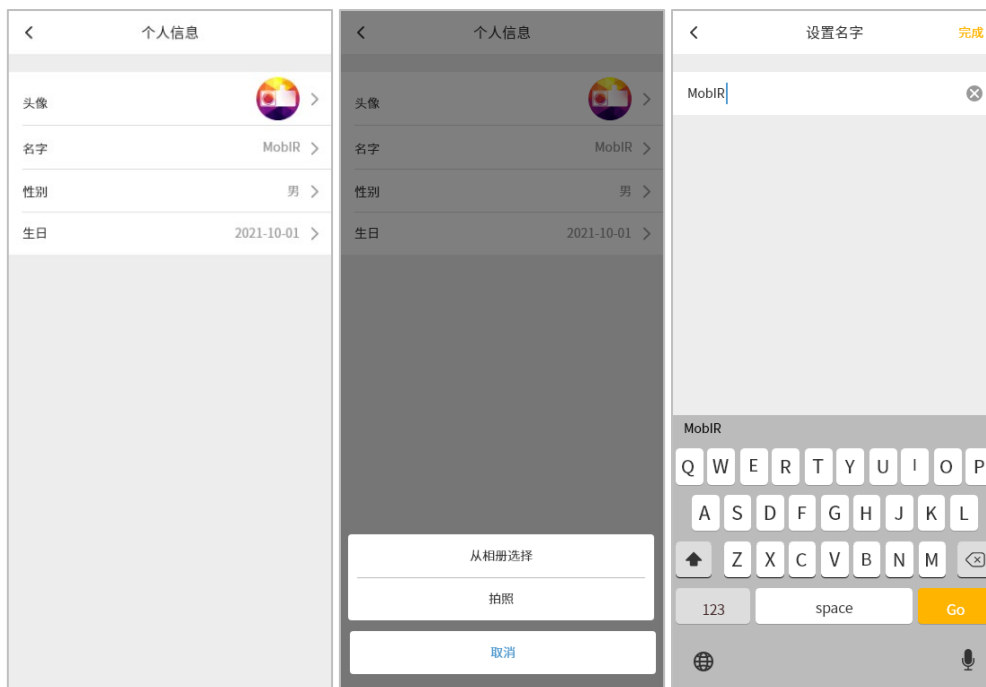
当用户已登录时，侧滑栏显示个人信息（头像+昵称+账号），相册，使用帮助，关于，设置。

当用户未登录时，侧滑栏显示立即登录（默认头像+登录入口），相册，使用帮助，关于，设置。



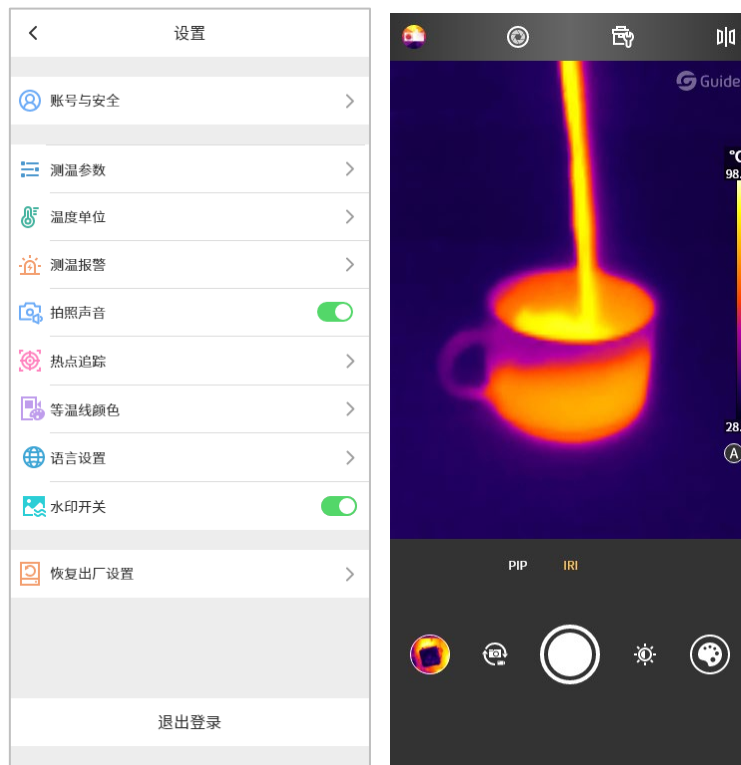
## 个人信息

用户登录后，可修改个人信息，包括修改头像、名字、性别和生日。



## 设置

水印默认为打开状态，此时拍摄出的红外图片含水印，但可见光照片和红外视频不含水印。若关闭水印，则拍摄出的红外图片无水印。



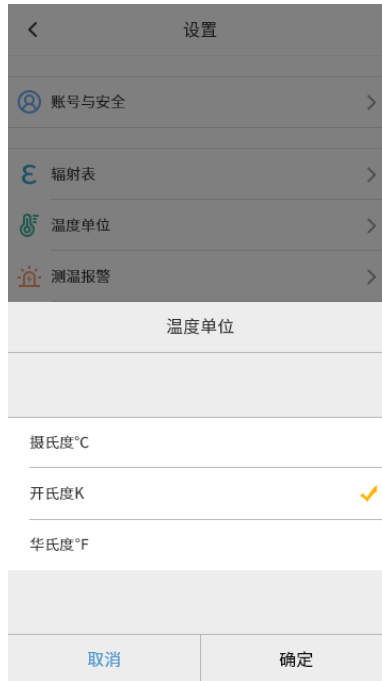
## 比辐射率

可以根据用户测量的不同对象，进行相应类型的测温参数调整，从而提高测温精度。



## 温度单位

默认为摄氏度，支持进行三种温度单位间的转换。



## 温度报警



温度报警，有三大块，首先是报警声音开关，主要控制全局的报警声音，若关闭，则无论人体测温还是常规测温，报警时均不出现声音。

人体测温模式下的报警开关和报警阈值设置主要针对人体测温模式；同样，常规测温模式下的高温报警和低温报警选项均对应相应功能。

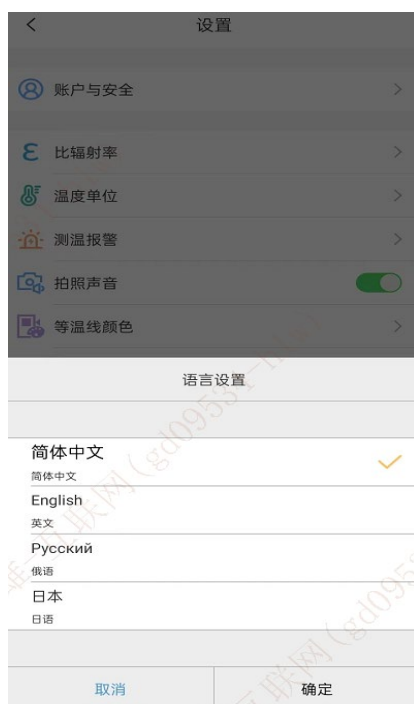
## 等温线颜色

可自定义等温线的颜色。



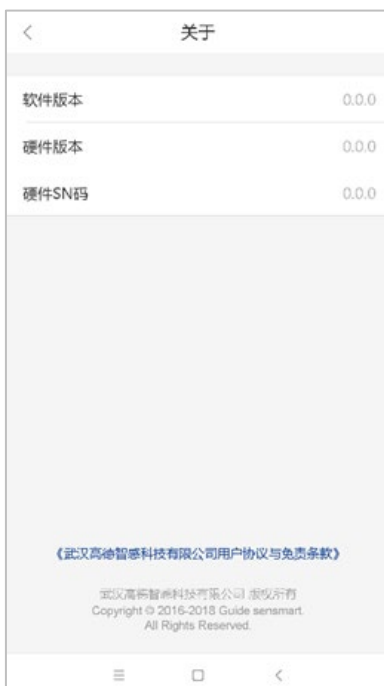
## 语言设置

可以根据用户需要设置语言，目前支持简体中文/英文两种语言，后续会完善多国语言。



## 关于

记录 APP 的版本信息以及用户协议条款。



## 恢复出厂设置

可以将 APP 的设置一键恢复至出厂模式。

